

# Settrade Derivatives Conditional Order

Date	Version	Detail
28/06/2019	1.0	Created

## **Contents**

<b>1. ภาพรวมของ Settrade Derivatives Conditional Order</b> .....	3
<b>2. ขั้นตอนการใช้งาน Settrade Conditional Order</b> .....	3
<b>2.1 การใช้งานสำหรับ Investor</b> .....	3
2.1.1 การเข้าใช้งานและการยอมรับเงื่อนไขการใช้งาน .....	3
2.1.2 การส่งคำสั่งซื้อขายแบบมีเงื่อนไข (Place Conditional Order).....	5
2.1.3 การตรวจสอบสถานะการส่งคำสั่งแบบมีเงื่อนไข (Conditional Order Status) .....	9
2.1.4 การยกเลิกคำสั่งซื้อขายแบบมีเงื่อนไข (Cancel Conditional Order).....	11
2.1.5 การออกจากเมนู Settrade Derivatives Conditional Order .....	12
<b>2.2 การใช้งานสำหรับ Market Rep. (ระบบ SEOSD)</b> .....	12
<b>2.3 การใช้งานสำหรับ Broker Admin</b> .....	12
2.3.1 การเพิ่ม Permission ให้ Broker Admin เข้าใช้งาน.....	12
2.3.2 เมนู User Permission สำหรับจัดการให้สิทธิ์การใช้งานกับ Investor.....	13
2.3.4 เมนู Real-time Conditional Order Log.....	14
2.3.5 เมนู Disclaimer Log.....	15
<b>3. การแสดงผลเมื่อ Conditional Order ถึงเงื่อนไขที่ตั้งไว้</b> .....	16
<b>4. การยกเลิก Conditional Order โดยอัตโนมัติจากระบบ</b> .....	17
<b>5. การแจ้งเตือนจากระบบ Settrade Derivatives Conditional Order</b> .....	17
<b>6. การปิดระบบ Settrade Conditional Order กรณีฉุกเฉิน</b> .....	18

## 1. ภาพรวมของ Settrade Derivatives Conditional Order

Settrade Derivatives Conditional Order เป็นการส่งคำสั่งซื้อขายเมื่อเงื่อนไขที่กำหนดไว้เป็นจริง วิธีการส่งคำสั่งแบบมีเงื่อนไขนี้ สามารถทำได้โดยเลือกประเภทคำสั่งแบบมีเงื่อนไขในหน้าจอซื้อขาย โดยมีคำสั่งให้เลือก 2 แบบคือ Stop Order และ Bracket Order ซึ่งระบบจะให้ท่านใส่ข้อมูล เช่น Series, เงื่อนไขการตรวจสอบ, ราคา เพื่อทำการสร้างเงื่อนไข

ฟังก์ชัน Settrade Derivatives Conditional Order สามารถใช้งานได้บน Streaming for PC เฉพาะโบรกเกอร์ที่ใช้บริการ

## 2. ขั้นตอนการใช้งาน Settrade Conditional Order

แบ่งการใช้งานออกเป็นตามประเภทของผู้ใช้งาน ได้แก่

- Investor
- Market Rep.
- Broker Admin

### 2.1 การใช้งานสำหรับ Investor

ผู้ใช้งานที่เป็น Investor สามารถเข้าใช้งานได้จาก Streaming for PC ซึ่งผู้ใช้งานสามารถทำการส่งคำสั่งซื้อขายแบบมีเงื่อนไข และสามารถตรวจสอบสถานะของการส่งคำสั่งได้จากหน้าจอ โดยมีขั้นตอนการใช้งานดังนี้

#### 2.1.1 การเข้าใช้งานและการยอมรับเงื่อนไขการใช้งาน

เฉพาะผู้ที่มีบัญชีหุ้นของโบรกเกอร์ที่ใช้บริการ Settrade Derivatives Conditional Order จึงจะพบเมนู "Settrade Conditional Order" ตามตำแหน่งดังนี้

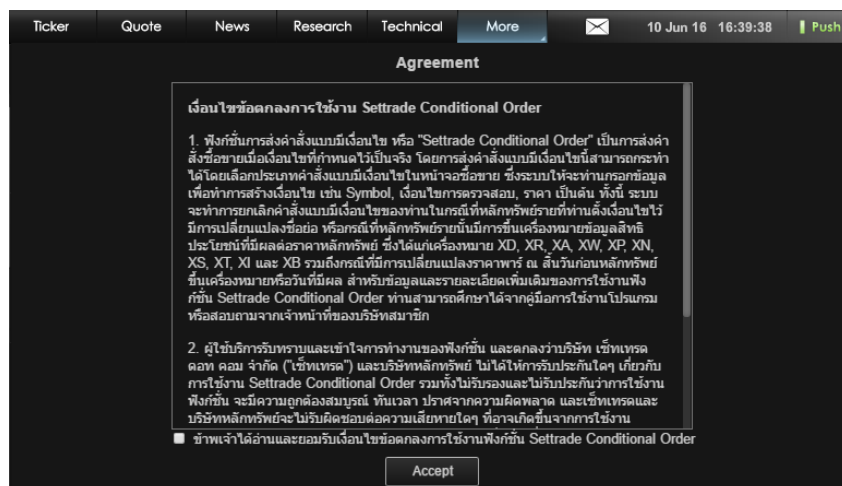
- หากเข้าใช้งานบน Streaming for PC จะพบเมนูอยู่ที่แถบเมนูด้านบน ชื่อว่า "Condition"



โดยเมื่อเข้าใช้งาน Streaming และเข้าสู่เมนู Settrade Derivatives Conditional Order ตามช่องทางดังกล่าว

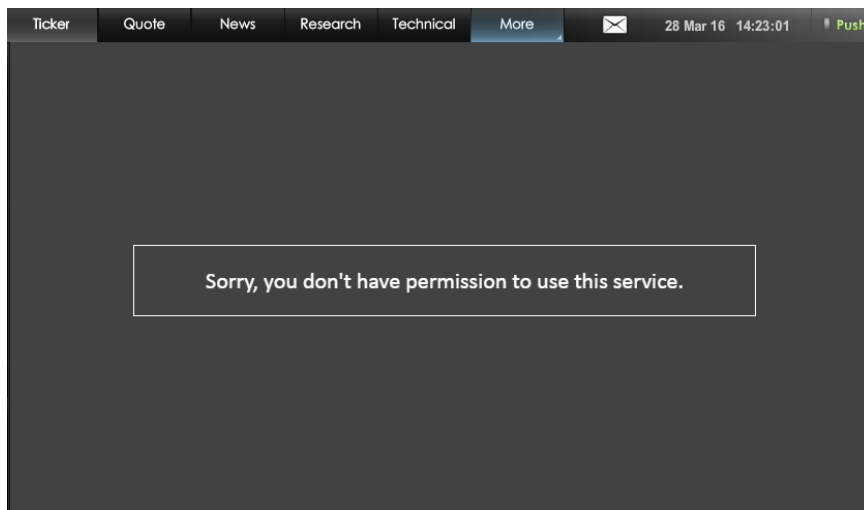
### ผู้ที่มีสิทธิ์ใช้งาน Settrade Derivatives Conditional Order

- หากเข้าใช้งานเป็นครั้งแรก จะพบเงื่อนไขการใช้งานบริการแสดงอยู่ ผู้ใช้งานต้องกดยอมรับ (Accept) เงื่อนไขก่อน จึงจะสามารถใช้งานฟังก์ชันนี้ได้ และการกด Accept จะทำการลง Disclaimer Log
- หากเคยยอมรับเงื่อนไขไปแล้ว การเข้าใช้งานครั้งต่อไป จะสามารถใช้งานได้เลย และไม่พบข้อความเงื่อนไขการใช้งานบริการอีก
- หากยังไม่ยอมรับเงื่อนไข เมื่อเข้าใช้งานครั้งต่อไปและกดมาที่เมนู "Settrade Conditional Order" จะพบข้อความเงื่อนไขการใช้งานบริการแสดงอยู่ และจะยังแสดงทุกครั้งจนกว่าจะกดยอมรับ



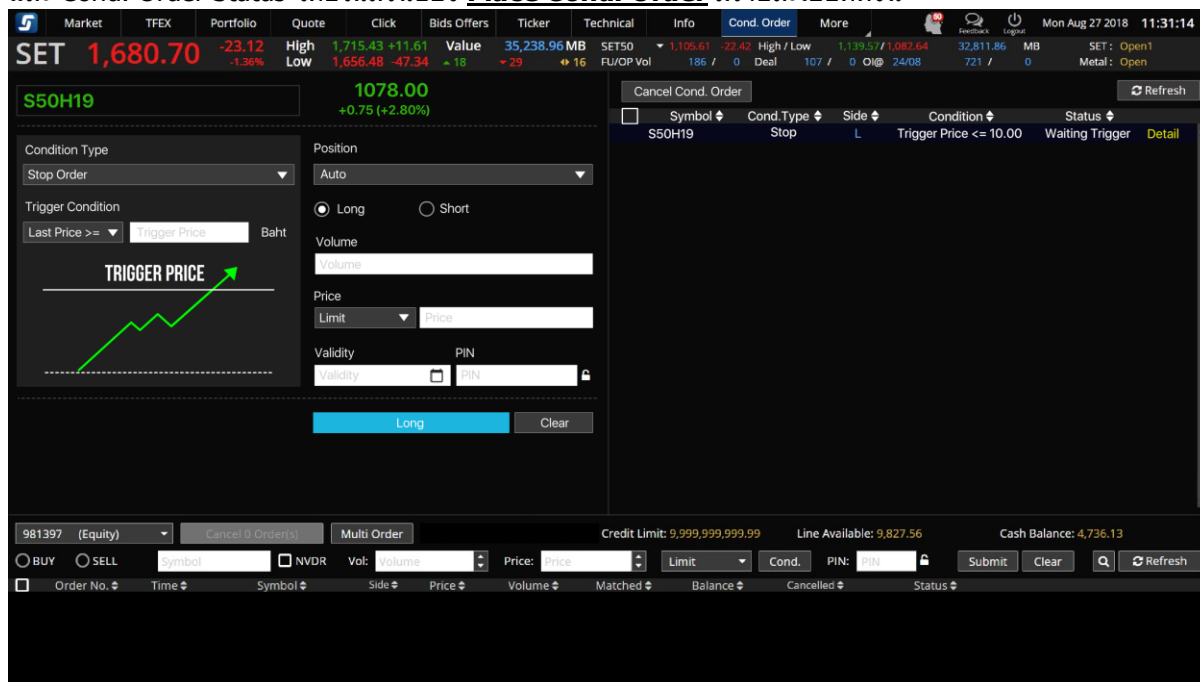
### ผู้ที่ไม่ม่มีสิทธิ์ใช้งาน Settrade Derivatives Conditional Order

- จะพบหน้า Unauthorized Access
- หากต้องการใช้งาน ให้ติดต่อโบรกเกอร์ของท่าน

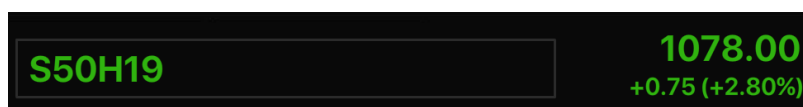


## 2.1.2 การส่งคำสั่งซื้อขายแบบมีเงื่อนไข (Place Conditional Order)

หน้าจอของ Settrade Derivatives Conditional Order แบ่งเป็น 2 ส่วนหลักๆ คือ Place Cond. Order และ Cond. Order Status โดยในส่วนของ **Place Cond. Order** มีรายละเอียดดังนี้



ส่วนที่ 1: ข้อมูลราคาของ Series ที่ต้องการส่งคำสั่งแบบมีเงื่อนไข



- พิมพ์ Series ที่ต้องการสร้างเงื่อนไข และหากเงื่อนไขเป็นจริง จะ trigger order นั้นเข้าตลาดฯ (ต้องเป็น Symbol เดียวกัน ไม่สามารถตั้ง Symbol สำหรับเงื่อนไขและ Order ที่จะส่งเข้าตลาดฯ เป็น Symbol ที่แตกต่างกันได้)
- ตั้ง Conditional Order ได้กับอนุพันธ์ทุกตัว ยกเว้น Series ที่เป็น Combination
- ข้อมูลราคาประกอบไปด้วยชื่อย่อ Series, ราคาล่าสุด (Last), ราคาที่เปลี่ยนแปลงจากวันก่อน (Change, %Change)

ส่วนที่ 2: เลือกประเภทการตั้งเงื่อนไข (Stop/Bracket)

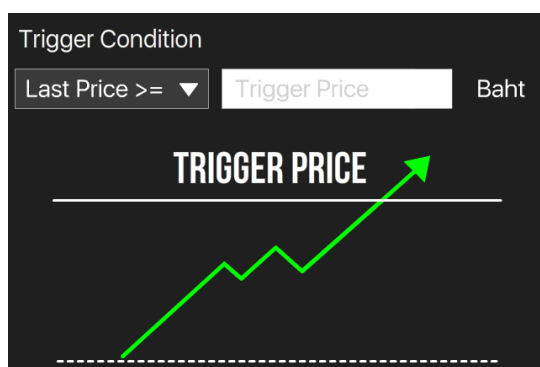


- Condition Type มีให้เลือก 2 ประเภทคือ Stop Order และ Bracket Order
  - o Stop Order: เป็นคำสั่งที่ให้ระบบส่งคำสั่งซื้อขายเมื่อราคาล่าสุดตรงกับเงื่อนไขที่กำหนดไว้ โดยกำหนดเงื่อนไขเป็นราคาล่าสุด และคำสั่งซื้อขายเป็น Limit หรือ MP-MTL

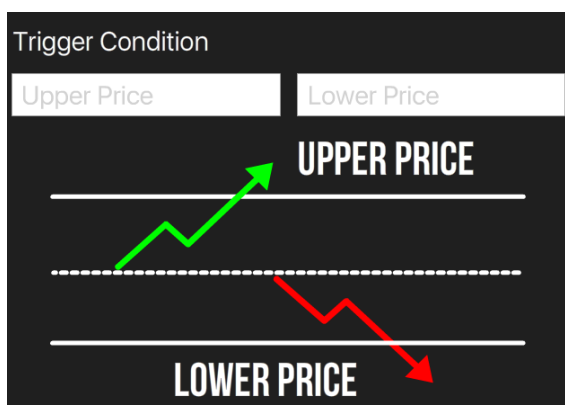
- Bracket Order: เป็นคำสั่งที่ให้ระบบส่งคำสั่งซื้อขายเมื่อราคาล่าสุดตรงกับเงื่อนไขที่กำหนดไว้ในส่วน Upper Price หรือ Lower Price โดยกำหนดเงื่อนไขเป็นราคาล่าสุด และคำสั่งซื้อขายเป็น MP-MTL

### ส่วนที่ 3: ส่วนการตั้งเงื่อนไข

- การเลือกประเภทการตั้งเงื่อนไข (Stop/ Bracket) จะมีผลกับการแสดงรูป และช่องต่างๆ เพื่อให้กรอกรายละเอียด
- สำหรับ Stop Order
  - ผู้ใช้ต้องเลือก Trigger Cond. ซึ่งรูปกราฟจะเปลี่ยนแปลงตามเงื่อนไขที่เลือกไว้
    - Last Price  $\geq$  Trigger Price
    - Last Price  $\leq$  Trigger Price



- จากนั้นกรอก Trigger Price ซึ่งเป็นราคาที่ระบบจะเช็คเพื่อ trigger เข้าตลาดฯ หากเงื่อนไขที่ตั้งไว้เป็นจริง
- สำหรับ Bracket Order
  - ผู้ใช้ต้องกำหนดค่า Upper Price และ Lower Price ซึ่งเป็นราคาที่ระบบจะเช็คเพื่อ trigger เข้าตลาดฯ หากเงื่อนไขที่ตั้งไว้เป็นจริง



### ส่วนที่ 4: เลือก Position (Auto/Open/Close) และซื้อหรือขาย (Long/Short)

The screenshot shows a 'Position' dropdown menu with 'Auto' selected. Below the dropdown are two radio buttons: 'Long' (which is selected) and 'Short'.

- หลังจากเลือกประเภทการตั้งเงื่อนไขแล้ว ให้เลือกว่าจะต้องการเปิด Position (Open) หรือต้องการปิด Position (Close) และจะส่งคำสั่งซื้อ (Long) หรือขาย (Short)

ส่วนที่ 5: คำสั่งที่จะส่งเข้าตลาดฯ เมื่อเงื่อนไขที่ตั้งไว้ถึงกำหนด

The screenshot shows a trading interface with the following fields and buttons:

- Volume:** A text input field labeled "Volume".
- Price:** A dropdown menu set to "Limit" and a text input field labeled "Price".
- Validity:** A text input field labeled "Validity" with a calendar icon.
- PIN:** A text input field labeled "PIN" with a lock icon.
- Buttons:** A blue "Long" button and a grey "Clear" button.

- ระบุคำสั่งที่จะส่งเข้าตลาดฯ เมื่อเงื่อนไขที่ตั้งไว้ถึงกำหนด ดังนี้
  - o ระบุ Volume: ระบุปริมาณได้เอง หรือเลือกจาก smart volume
  - o ระบุ Price: ราคาขึ้นอยู่กับประเภท Condition Type ที่เลือก
    - Stop Order จะส่งได้ทั้งแบบ Limit Price และ MP-MTL
    - Bracket Order ส่งได้เฉพาะ MP-MTL เท่านั้น
- ช่อง Valid Til: ระบุวันที่ที่ต้องการเก็บ Conditional Order ที่ยังไม่ถูก Activate ไว้ในระบบ (สูงสุดได้ 120 วันนับจากวันที่ตั้ง Order)
- ช่อง PIN: ระบุ PIN (4-6 ตัว) สำหรับการส่งคำสั่งซื้อขาย โดยเป็นตัวเลขชุดเดียวกับที่ส่งคำสั่งซื้อขายปกติ
- ปุ่ม Submit: กดเพื่อส่ง Conditional Order นี้เข้าระบบ Settrade ซึ่งหน้าจอจะแสดง Popup Confirmation พร้อมรายละเอียดของ Conditional Order ที่กำลังส่ง เพื่อให้ผู้ใช้ยืนยันอีกครั้ง
- ปุ่ม Clear: กดเพื่อทำการเคลียร์ข้อมูลที่กรอกไว้ในหน้าจอ Place Cond. Order ทั้งหมด

ส่วนที่ 6: ข้อมูลเลขที่บัญชีและวงเงิน

- ข้อมูลวงเงิน: จะใช้งานร่วมกับส่วนส่ง Order ปกติ โดยจะแสดงข้อมูลวงเงินของบัญชีนั้นๆ ได้แก่ Credit Limit, EE และ Cash Balance
- โดยระบบจะไม่เช็คพอร์ตและวงเงินในจังหวะที่ตั้ง Conditional Order แต่จะเช็คก็ต่อเมื่อ Order ถึงเงื่อนไขที่ตั้งไว้ และทำการ Activate เข้าระบบตลาดฯ\*

\* ระบบจะ trigger เข้าระบบตลาด. เฉพาะช่วงตลาด Open เท่านั้น

### **ข้อควรทราบในการตั้ง Settrade Derivatives Conditional Order**

- ✓ สามารถตั้ง Conditional Order ได้กับอนุพันธ์ทุกตัว ยกเว้น Series ที่เป็น Combination
- ✓ Investor สามารถมี Conditional Order ที่ยังไม่ถูก Activate ได้ไม่เกิน 10 Conditional Orders ต่อ User (หากตั้งเกินจะพบ error และไม่สามารถตั้งใหม่ได้ จนกว่าจะ cancel order ก่อนหน้าไป หรือ order ก่อนหน้าถูก Activated หรือ Expired ไป)
- ✓ ไม่สามารถตั้ง Conditional Order ที่มีรายละเอียดซ้ำกันกับ Conditional Order ที่ตั้งไว้ก่อนหน้าและรอ trigger อยู่ได้
- ✓ สำหรับ User เดียวกัน จะสามารถตั้ง Conditional Order ของ Symbol เดียวกันได้สูงสุด 2 orders ที่รอ activate อยู่ โดยมีกฎดังนี้
  - (1) ตั้ง Stop Order แบบ Last Price  $\geq$  ได้ 1 order
  - (2) ตั้ง Stop Order แบบ Last Price  $\leq$  ได้ 1 order

*โดยทั้ง 2 orders นี้ต้องไม่ใช่ trigger price เดียวกัน และ trigger price ของ order (1) ต้อง*

  - (3) Bracket Order ได้ 1 Order

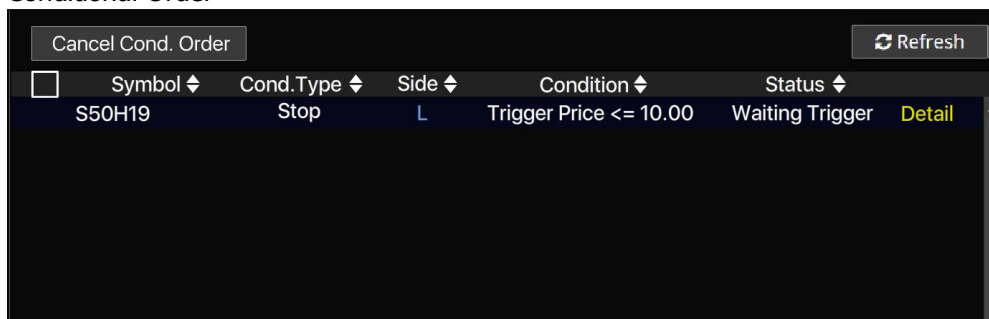
โดย Bracket Order จะไม่สามารถตั้งพร้อม Stop Order ได้
- ✓ หากต้องการส่งคำสั่งซื้อขายแบบ Market Price จะอนุญาตให้ส่งแบบ "MP-MTL" เท่านั้น
- ✓ Conditional Order ที่ยังไม่ถูก Activate จะเก็บเป็นเวลาไม่เกิน 120 วันขึ้นอยู่กับ Validity ของ Order นั้นๆ
- ✓ ราคาของ Conditional Order จะถูกตรวจสอบคำสั่งที่ไม่เหมาะสมดังนี้
  - Stop Order: อนุญาตให้ส่งแบบ "Limit" และ "MP-MTL" เท่านั้น
  - Bracket Order: อนุญาตให้ส่งแบบ "MP-MTL" เท่านั้น
- ✓ ระบบจะใช้ Trigger Price เป็นราคา Last (Matched Price) เท่านั้น หากหลักทรัพย์ที่ไม่มีสภาพคล่องจะไม่มีราคา Last ให้ trigger ดังนั้น Conditional Order ที่ตั้งไว้ก็จะไม่ถูก trigger เข้าตลาดฯ ตัวอย่างการแสดง Error หากผู้ใช้ตั้ง Conditional Order ไม่ตรงตามการตรวจสอบขั้นต่ำของระบบ ซึ่งจะไม่สามารถตั้ง Conditional Order นั้นได้



### 2.1.3 การตรวจสอบสถานะการส่งคำสั่งแบบมีเงื่อนไข (Conditional Order Status)

หลังจากที่ส่งคำสั่งแบบ Conditional Order แล้ว สามารถตรวจสอบสถานะได้จากหน้าจอ **Cond. Order Status** บน Streaming for PC ดังนี้

- Streaming for PC: รายละเอียด Conditional Order Status จะอยู่ด้านขวา ต่อจากส่วน Place Conditional Order



ส่วนที่ 1: ส่วนการแสดงผล Order Status และ Order Detail

Symbol	Cond. Type	Side	Condition	Status
S50H19	Stop	L	Trigger Price <= 10.00	Waiting Trigger <a href="#">Detail</a>

- แสดงสถานะของการส่งคำสั่ง Conditional Order ที่ได้ส่งไป โดยแยกตามบัญชีที่ส่ง
- แสดงรายละเอียดของ Conditional Order แยกตามแต่ละรายการ
- สามารถกดเพื่อดูรายละเอียดของคำสั่งแบบละเอียดได้ โดยกดที่ Cond. Order นั้นๆ
  - o หากเปิดจากบน Streaming for PC เมื่อกดที่ Cond. Order นั้นๆ จะแสดง popup หน้า order detail ขึ้นมา

Condition Order Details					
Condition Order No.	CO-1534891888-1	Cond. Type	Stop	Account No.	0557948
Symbol	BCPG	Entry Date	22/08/2018	Front Type	FIS
Side	SELL	Price	MP-MTL	Entry Time	05:51:28
Condition	Last <= Trigger Price (17.50)	Last Trailing Point	17.30	Volume	5.000
Status	Waiting Trigger	Valid Til	31/08/2018	Status Meaning	Order has been waiting for trigger
Reject Code		Reject Meaning			
Enter ID		Activate Date		Activate Time	
Cancel ID		Cancel Date		Cancel Time	

Cancel Order

- รายละเอียดของ Conditional Order Status ที่แสดงบนหน้าจอมีดังนี้
  - o Symbol: แสดง Series ของ Conditional Order ที่ส่ง
  - o Cond. Type: แสดงประเภทของ Conditional Order (Stop หรือ Bracket)
  - o Side: แสดง Side ของ Conditional Order ที่ส่ง (Long หรือ Short)
  - o Condition.: แสดง Trigger Cond. และ Trigger Price ของ Conditional Order ที่ส่งตาม Cond. Type
  - o Status: แสดง Status ของ Conditional Order

- ความหมายของ Conditional Order Status มีดังนี้

Status	ความหมาย
Waiting Trigger	ระบบ Settrade ได้รับ Conditional Order ที่ตั้งไว้แล้ว และกำลังรอให้ราคาถึงเงื่อนไขที่ตั้งไว้
Activated	Conditional Order ที่ตั้งไว้ ได้รับการ trigger เมื่อถึงราคาเงื่อนไขที่ได้ตั้งไว้ และ Settrade ทำการส่ง order เข้าระบบดลท.
Cancelled	Conditional Order นั้นถูกยกเลิกโดยผู้ใช้งานเอง รวมถึงกรณีที่ระบบ Settrade ทำการยกเลิกให้โดยอัตโนมัติหากมี Corporate Action, เมื่อชื่อย่อหลักทรัพย์มีการเปลี่ยนแปลง
Expired	กรณี Conditional Order ที่ตั้งไว้หมดอายุ (เลย Valid Til Date) (Note: หากวันหมดอายุตรงกับวันหยุดทำการ Conditional Order นั้น จะถูก Expired ในเช้าของวันทำการถัดไป)
Rejected	กรณีส่ง Conditional Order เข้าระบบดลท. แล้วเกิด error ทำให้ไม่สามารถส่งคำสั่งได้

- Conditional Order Status หากได้รับการ Activated/Cancelled/Expired ไปแล้ว จะถูกเก็บไว้แสดงในหน้า Conditional Order Status จนถึงวัน expiry date/valid til ที่ได้เซ็ทไว้ เมื่อถึงกำหนด expiry date ระบบทำการเคลียร์ order นั้นออกไปจากหน้าจอ

## 2.1.4 การยกเลิกคำสั่งซื้อขายแบบมีเงื่อนไข (Cancel Conditional Order)

หากผู้ใช้งาน ต้องการยกเลิกคำสั่ง Conditional Order ที่ได้ตั้งไว้ และยังไม่ได้ถูก trigger ส่งเข้าตลาดฯ สามารถทำได้ที่หน้าจอ **Cond. Order Status** ตามขั้นตอนดังนี้



- สำหรับ Conditional Order ที่สามารถยกเลิกได้ จะมีกล่อง  อยู่ด้านหน้า
  - เลือก tick จาก  ที่อยู่ข้างหน้า Conditional Order ที่ต้องการจะ Cancel
  - จากนั้นกดที่ Cancel Cond. Order ด้านบน
  - ระบบจะขึ้น popup Cancel Confirmation ขึ้นมา ให้ตรวจสอบความถูกต้องว่าเป็น Conditional Order ที่ต้องการ cancel หรือไม่
  - จากนั้นให้กรอก PIN และกด Confirm เพื่อยืนยันการยกเลิก
  - หากต้องการ Cancel Conditional Order พร้อมกันหลายๆ order ให้เลือก tick จาก  ข้างหน้า order ที่ต้องการยกเลิก และกด Cancel Cond. Order
  - หากต้องการ Cancel Conditional Order ทั้งหมดในครั้งเดียว สามารถกดเลือกที่  ตรงบรรทัดบนสุดข้างหน้าคำว่า "Symbol" และกด Cancel Cond. Order
  - กดปุ่ม Refresh เพื่อทำการดึงข้อมูล/สถานะล่าสุดขึ้นมาแสดง
- หากต้องการ Cancel ทำได้ 2 วิธีคือ
- o เลือก tick จาก  บรรทัดของ Order ที่ต้องการ Cancel และยืนยัน
  - o กดจาก "Detail" ของ Order ที่ต้องการ Cancel >> เลือก "Cancel Order" และยืนยัน

Condition Order Details					
Condition Order No.	CO-1534891888-1	Cond. Type	Stop	Account No.	0557948
Symbol	BCPG	Entry Date	22/08/2018	Front Type	FIS
Side	SELL	Price	MP-MTL	Entry Time	05:51:28
Condition	Last <= Trigger Price (17.50)	Last Trailing Point	17.30	Volume	5,000
Status	Waiting Trigger	Status Meaning	Order has been waiting for trigger		
Reject Code		Reject Meaning			
Enter ID		Activate Date		Activate Time	
Cancel ID		Cancel Date		Cancel Time	

Cancel Order

## 2.1.5 การออกจากเมนู Settrade Derivatives Conditional Order

หากผู้ใช้งานต้องการออกจากเมนู Settrade Derivatives Conditional Order เพื่อไปใช้งานฟังก์ชันหรือหน้าอื่นๆ สามารถทำได้ดังนี้

- หากเข้าใช้งานบน Streaming for PC สามารถกดที่แถบเมนูอื่นๆที่ต้องการใช้งานจากแถบเมนูด้านบนได้เลย



หากต้องการเข้าใช้งานเมนู Settrade Conditional Order อีกครั้ง สามารถเข้าใช้งานได้ตามที่กล่าวแล้วในข้อ 2.1.1

## 2.2 การใช้งานสำหรับ Market Rep. (ระบบ SEOSD)

**\*\*เฉพาะระบบ SEOSD\*\***

ผู้ใช้งานที่เป็น Market Rep. ยังไม่สามารถใช้งาน Settrade Derivatives Conditional Order ได้ใน Phase นี้

## 2.3 การใช้งานสำหรับ Broker Admin

ผู้ใช้งานที่เป็น Broker Admin สามารถเข้าใช้งานได้จากหน้าจอ JSP ซึ่ง Broker Admin สามารถจัดการให้สิทธิ์การใช้งานกับ Investor ได้, ดู Log ที่เกี่ยวข้องกับ Conditional Order ได้ โดยมีฟังก์ชันที่เกี่ยวข้องดังนี้

### 2.3.1 การเพิ่ม Permission ให้ Broker Admin เข้าใช้งาน

ผู้ใช้งานที่เป็น Super Admin สามารถกำหนด Permission ที่เกี่ยวข้องกับ Conditional Order ให้ Broker Admin แต่ละ User ได้ผ่านหน้าจอ User Permission ดังนี้

- Super Admin กรอก User ของ Broker Admin ที่ต้องการให้ Permission

- Super Admin เลือก tick จาก  บรรทัดของ Permission ที่ต้องการให้สิทธิ์และกด Grant ซึ่ง Super Admin สามารถนำ Permission ออกได้เช่นเดียวกัน โดยเลือก tick จาก  บรรทัดของ Permission ที่ต้องการเอาสิทธิ์ออกและกด Ungrant

<input type="checkbox"/>	Broker Admin Add Mkt Rep Permission	-	-	yes	User Level
<input type="checkbox"/>	manage condition order user	-	-	yes	User Level
<input type="checkbox"/>	view condition order disclaimer log	-	-	yes	User Level
<input type="checkbox"/>	ITP ConditionalOrderLog	-	-	yes	User Level
<input type="checkbox"/>	I/A BrokerAdmin Conditional Order Status	-	-	no	-

### 2.3.2 เมนู User Permission สำหรับจัดการให้สิทธิการใช้งานกับ Investor

ผู้ใช้งานที่เป็น Broker Admin สามารถกำหนด Permission ต่างๆ ในการใช้งาน Conditional Order ให้ Investor แต่ละ User ได้ผ่านหน้าจอ User Permission ดังนี้

- Broker Admin สามารถ Set Error Message เพื่อแสดงให้กับ Investor ที่ไม่มีสิทธิใช้งาน Conditional Order ได้ โดยสามารถกำหนดได้ไม่เกิน 500 ตัวอักษร และกด Submit

>> [Set Error Message] that will show when user in your broker cannot use the Settrade Condition Order.

Error Message (Maximum 500 Characters)

You have no permission to access this service

Submit Reset


- Broker Admin สามารถกำหนดการ Manage Permission ของ Investor ได้โดยหากกำหนด Auto Assign เป็น Yes แล้ว เมื่อ Investor กดเข้ามาเมนู Conditional Order ผ่านช่องทางใดก็ตาม จะได้รับสิทธิในการใช้งานเมนู Conditional Order ทันที แต่หากกำหนดเป็น No แล้ว Investor ที่ไม่มีสิทธิ จะไม่สามารถใช้งานเมนู Conditional Order ได้ โดยหากกดเมนู Conditional Order จะพบ Error Message ตามที่กำหนดด้านบน (หากไม่ได้กำหนดไว้ จะพบข้อความ standard ว่า Sorry, you don't have permission to use this service.)
- Broker Admin สามารถให้ Permission การใช้งานเมนู Conditional Order กับ Investor แบบราย User ได้ โดยกรอก Username ในช่อง Add Username และกด Add
- Broker Admin สามารถให้ Permission การใช้งานเมนู Conditional Order กับ Investor แบบหลาย User ได้ โดย Upload เป็น text file ผ่านปุ่ม เลือกไฟล์ ในช่อง Upload Add Username File และ กด Add โดยสามารถดู Format ของ text file ได้ผ่านปุ่ม Example File
- Broker Admin สามารถลบ Permission การใช้งานเมนู Conditional Order กับ Investor แบบหลาย User ได้ โดย Upload เป็น text file ผ่านปุ่ม เลือกไฟล์ ในช่อง Upload Delete Username File และกด Add โดยสามารถดู Format ของ text file ได้ผ่านปุ่ม Example File (ยกเว้นว่าหากลบ Permission ของผู้ที่ยังมี Conditional Order รอ trigger อยู่ในระบบ จะไม่สามารถลบ Permission ได้ ต้องทำการ Cancel Conditional Order ของคนนั้นให้หมดก่อน จึงจะสามารถลบได้)

>> [Show Manage Settrade Condition Order]

**Investor:**


**Current Value:** Auto Assign:  Yes  No **New Value:** Auto Assign:  Yes  No

Manage Settrade Condition Order User		
Add Username:	<input type="text"/>	<input type="button" value="Add"/>
Upload Add Username File:	<input type="button" value="เลือกไฟล์"/> <input type="button" value="ไม่ได้เลือกไฟล์ใด"/> <input type="button" value="Example File"/>	<input type="button" value="Add"/>
*Please upload only .txt file type and cannot upload between 9.30 - 17.00 (Open Market).		
Upload Delete Username File:	<input type="button" value="เลือกไฟล์"/> <input type="button" value="ไม่ได้เลือกไฟล์ใด"/> <input type="button" value="Example File"/>	<input type="button" value="Delete"/>
*Please upload only .txt file type and cannot upload between 9.30 - 17.00 (Open Market).		

- Broker Admin สามารถ Search หาข้อมูล Investor ที่ใช้งาน Conditional Order ได้ โดยกรอก Username และกด Search ซึ่งจะแสดงข้อมูล Username, Permission และจำนวน Conditional Order ที่ Active อยู่ในระบบ
- Broker Admin สามารถลบ Permission การใช้งานเมนู Conditional Order กับ Investor แบบราย User ได้ โดยเลือก tick จาก  บรรทัดของ Username ที่ต้องการลบและกด Delete
- Broker Admin สามารถกำหนด Paging ของการแสดงผลได้เป็น 10, 25, 50, 100, 500, 1000 โดยเลือกที่ Dropdown Show
- Broker Admin สามารถ Export List ของ Investor ที่มีสิทธิใช้งานเมนู Conditional Order ได้ โดยกดที่ปุ่ม 

**List Settrade Condition Order User**

Username:  \*Search with partial word.




Previous 1 2 Next

Show 10 ▼ entries

<input type="checkbox"/>	Username	Permission	Waiting Trigger Order
<input type="checkbox"/>	BD0002	Accept	0
<input type="checkbox"/>	BD0003	Accept	0
<input type="checkbox"/>	BD0004	Accept	0

### 2.3.4 เมนู Real-time Conditional Order Log

Broker Admin สามารถดู Log ของการส่ง Conditional Order ของทั้ง Investor และ Marketing Rep. ได้ผ่านเมนู Real-time Conditional Order Log ดังนี้

- Broker Admin สามารถดู Log ได้โดย ใส่รายละเอียดที่ต้องการค้นหา เช่น Account No. หรือ กำหนด Filter อื่นๆ เพิ่มเติมได้และกด Filter หน้าจอจะแสดงรายละเอียดของ Conditional Order ของ Account No. นั้นๆ ทั้งหมด
- Broker Admin สามารถกำหนด Paging ของการแสดงผลได้ โดยกำหนดในช่อง Records per page และกด Enter
- Broker Admin สามารถ Download Conditional Order Log ย้อนหลังได้ตั้งแต่วันที่ย้อนหลัง 5 วัน นับจากวันปัจจุบัน ถึงวันที่ย้อนหลัง 2 ปี นับจากวันปัจจุบัน โดยเลือก เดือน/ปี ใน Dropdown Download Order Log File และกด Select
- Broker Admin สามารถ Export List Log ของ Investor ที่ดูข้อมูลอยู่ได้โดยกดที่ปุ่ม 

Download Order Log File 03/2016 Select  
 หมายเหตุ: Old Conditional Order log จะสามารถ Download ได้ตั้งแต่วันที่ย้อนหลัง 5 วันนับจากวันปัจจุบัน ถึงวันที่ย้อนหลัง 1 ปีนับจากวันปัจจุบัน

From: 30/03/2016 To: 30/03/2016 From (HH:MM)  To (HH:MM)   
 From Valid Till:  To Valid Till:

Acc No	Cond Order No	Cond Type	Symbol	Side	Trigger Cond	Detail
<input type="text"/>	<input type="text"/>	All	<input type="text"/>	All	<input type="text"/>	<input type="text"/>
Enter Id	Admin Id	Public IP	Action	Terminal Type	Front Type	
<input type="text"/>	<input type="text"/>	<input type="text"/>	All	All	All	

Records per page :   
[Price&Volume Filter](#)

หมายเหตุ: ข้อมูล Conditional Order log จะแสดงข้อมูลล่าช้าไป 5 นาที

Acc No	Cond Order No	Date	Time	Symbol	Cond Type	Side	Price	Vol	Trigger Cond	Valid Till	Enter Id	Admin Id	Public IP	Action	Front Type	Terminal Type	Detail
a1	CO-1459304561922-1	30/03/2016	09:22:41	PTT	TRAILING_STOPBUY	0.00	1000	Trailing Stop: 1.00	30/03/2016-	-	-	-	10.19.1.1	PLACE	SEOS	Streaming	Success
x	-	30/03/2016	11:37:16	PTT	STOP	BUY	300.00	100	Last Price >= Stop Price(500.00)	31/03/2016-	-	-	10.19.1.1	PLACE	SEOS	iPad	Error: Order price exceeds 3 spread(s) from condition price
hor	CO-1459312866866-1	30/03/2016	11:41:06	PTT	STOP	BUY	300.00	100	Last Price >= Stop Price(300.00)	30/03/2016-	-	-	10.19.1.1	PLACE	SEOS	Streaming	Success
hor	CO-1459312866866-1	30/03/2016	11:43:46	PTT	-	-	-	-	-	-	-	-	10.19.1.1	CANCEL	SEOS	Streaming	Success
hor	CO-1459313079122-1	30/03/2016	11:44:38	PTT	STOP	BUY	250.00	200	Last Price >= Stop Price(250.00)	30/03/2016-	-	-	10.19.1.1	PLACE	SEOS	Streaming	Success

### 2.3.5 เมนู Disclaimer Log

Broker Admin สามารถดู Log ของการ Accept Disclaimer ของ Investor ได้ผ่านเมนู Disclaimer Log ดังนี้

- Broker Admin สามารถดู Log ได้โดยกด Filter หน้าจอจะแสดง Date, Time, Username, Activity (Accept Disclaimer) และ Detail (กด Success หรือไม่, ผ่านช่องทางอะไร และ Public IP)
- Broker Admin สามารถ Export List Log ที่ดูข้อมูลอยู่ได้โดยกดที่ปุ่ม

**Filtered By**

From : (day/month/year) 30 3 2016 To : (day/month/year) 30 3 2016

Username All Activity All

Time	Username	Activity	Detail
<b>30/03/2016</b>			
09:20:09	aima	ACCEPT_DISCLAIMER	Accept Disclaimer - Success Terminal:PC Public IP:10.19.1.1
13:35:28	aima	ACCEPT_DISCLAIMER	Accept Disclaimer - Success Terminal:PC Public IP:10.19.1.1

### 3. การแสดงผลเมื่อ Conditional Order ถึงเงื่อนไขที่ตั้งไว้

เมื่อ Conditional Order ที่ตั้งไว้ถึงเงื่อนไขที่กำหนด ระบบจะส่งคำสั่งซื้อขายนั้นผ่านช่องทาง OMS ของแต่ละโบรกเกอร์ (SEOSD) ซึ่งถือเป็น Normal Order แล้ว และจะมีการตรวจสอบ Port, วงเงิน, Order Screening\* ที่ OMS ของแต่ละโบรกเกอร์อีกครั้ง เหมือนกับ Normal Order

โดย Conditional Order ที่ถูก trigger ตามเงื่อนไขที่ตั้งไว้ จะถูกส่งเข้าตลาดฯ ครั้งเดียว (ไม่ดึงเข้าดึงออก) หากจับคู่ไม่หมด จะ expired หลังตลาดปิด เหมือนกับ Normal Order

หน้าจอ Cond. Order Status (ทั้งบน Streaming ทุกช่องทาง และหน้าจอ JSP) จะแสดง Status ของ Conditional Order นั้นเป็น "Activated"

หน้าจอ Conditional Order Detail แสดงเป็น "Activated" เช่นกัน

หน้าจอ Realtime Order Log สำหรับ Broker Admin จะแสดง Conditional Order นั้นที่ได้รับการ "Activated" ด้วยเช่นกัน แต่จะมี Terminal Type เป็น "Cond.Order" และ Cond. Order No. สำหรับ Mapping ระหว่าง Cond. Order กับ Normal Order ที่เกิดขึ้นเพื่อแยกความแตกต่างระหว่าง Normal Order ที่คีย์เองตรงกับ Order ที่มาจากการ Activated ของระบบ Conditional Order

Download Order Log File

หมายเหตุ: Old Order log จะสามารถ Download ได้ตั้งแต่วันที่ย้อนหลัง 5 วันนับจากวันปัจจุบัน ถึงวันที่ย้อนหลัง 1 ปีนับจากวันปัจจุบัน

From:  To:  From (HH:MM)  To (HH:MM)

Acc No	Order No	Ext Order No	Symbol	Side	Condition/Validity	Iceberg Vol	Trustee ID
Enter Id	Admin Id	Public IP	Action	Terminal Type	Detail	Service Type	Front Type
			All	Cond. Order		All	All

Records per page :

[Price&Volume Filter](#)

หมายเหตุ: ข้อมูล Order log จะแสดงข้อมูลล่าสุด 15 นาที

Date	Time	Acc No	Order No	Cond. Order No	Ext Order No	Symbol	Side	Price/Vol	Conditions/Validity	Iceberg Vol	Enter Id	Admin Id	Public IP	Action	Terminal Type	Version	Front Type	Detail
11/11/2016	10:04:25	note1	34R9BGA655	CO-1478510366-1		BTS	B	8.35-100					127.0.0.1	Place Order	Cond. Order		SEOS	Success



#### **4. การยกเลิก Conditional Order โดยอัตโนมัติจากระบบ**

ระบบจะทำการยกเลิก Conditional Order ให้โดยอัตโนมัติ สำหรับกรณีดังต่อไปนี้

- Symbol มีการเปลี่ยนแปลงชื่อย่อ โดยระบบจะยกเลิก Conditional Order ที่มี symbol/series นั้น ตอนสิ้นวันก่อนวันที่มีผลจริง
- Symbol ของ Series ที่ตั้งไว้มี Corporate Action โดยระบบจะยกเลิก Conditional Order นั้นตอนสิ้นวันก่อนหุ้นขึ้นเครื่องหมาย หรือหากมีการเปลี่ยนแปลงราคาพาร์ จะยกเลิกตอนสิ้นวันก่อนวันที่มีผลจริง เพื่อลดผลกระทบจากราคาที่อาจจะเปลี่ยนแปลงไปจากผลประโยชน์ที่จะได้รับ ทั้งนี้ผู้ใช้งานสามารถตั้ง Conditional Order ใตใหม่หลังจากที่ Order นั้นถูกยกเลิกไปแล้ว

<b>Corporate Action</b>	<b>เครื่องหมาย</b>
ผู้ซื้อหลักทรัพย์ไม่ได้สิทธิรับเงินปันผล	XD (Excluding Dividend)
ผู้ซื้อหลักทรัพย์ไม่ได้สิทธิจองซื้อหุ้นออกใหม่	XR (Excluding Right)
ผู้ซื้อหลักทรัพย์ไม่ได้สิทธิทุกประเภทที่บริษัทประกาศให้ในคราวนั้น	XA (Excluding All)
ผู้ซื้อหลักทรัพย์ไม่ได้สิทธิรับใบสำคัญแสดงสิทธิที่จะซื้อหลักทรัพย์	XW (Excluding Warrant)
ผู้ซื้อหลักทรัพย์ไม่ได้สิทธิรับเงินต้นที่บริษัทประกาศจ่ายคืนในคราวนั้น	XP (Excluding Principal)
ผู้ซื้อหลักทรัพย์ไม่มีสิทธิในการรับเงินคืนจากการลดทุน	XN (Excluding Capital Return)
ผู้ซื้อหลักทรัพย์ไม่ได้สิทธิรับใบสำคัญแสดงสิทธิในการจองซื้อหลักทรัพย์ระยะสั้น	XS (Excluding Short-term Warrant)
ผู้ซื้อหลักทรัพย์ไม่ได้สิทธิรับใบสำคัญแสดงสิทธิในการซื้อหุ้นเพิ่มทุนที่โอนสิทธิได้	XT (Excluding Transferable Subscription Right)
ผู้ซื้อหลักทรัพย์ไม่ได้สิทธิรับดอกเบี้ย	XI (Excluding Interest)
ผู้ซื้อหลักทรัพย์ไม่ได้สิทธิจองซื้อหุ้นออกใหม่ในกรณีต่อไปนี้	XB (Excluding Other Benefit)
การเปลี่ยนแปลงราคาพาร์	-

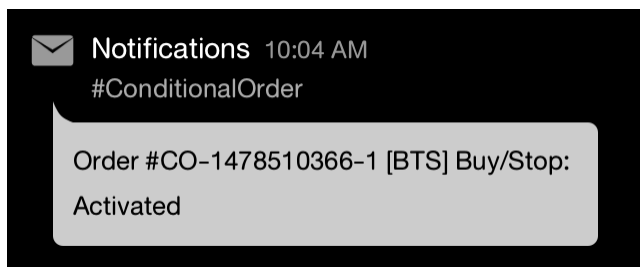
ทั้งนี้หากมีการยกเลิก Conditional Order จากระบบ จะมีการส่ง Notifications ผ่านช่องทาง Mobile แบบ real-time และอีเมลแจ้งผู้ใช้งาน (Investor) ณ ตอนสิ้นวันด้วย

#### **5. การแจ้งเตือนจากระบบ Settrade Derivatives Conditional Order**

ผู้ใช้งาน (Investor) ควรมีอีเมลอยู่ในระบบเซ็ทเทรด เพื่อที่ระบบจะจัดส่ง Notifications ผ่านช่องทาง Mobile และอีเมลแจ้งผู้ใช้งาน (Investor) สำหรับเหตุการณ์ต่อไปนี้

- กรณีที่ระบบ Settrade Conditional Order มีปัญหา จะมีการส่งการแจ้งเตือนออกไปทันทีผ่านอีเมลถึงผู้ใช้งานที่มี Conditional Order รอ trigger อยู่ในระบบ
- กรณี Conditional Order ใตรับการ Activated, Expired หรือ Cancelled ระบบจะส่ง Notifications ผ่านช่องทาง Mobile แบบ real-time และอีเมลแจ้งเตือน ณ สิ้นวันทำการ
- กรณีที่ระบบทำการยกเลิก Conditional Order ให้โดยอัตโนมัติจากกรณี Corporate Action และการเปลี่ยนแปลงชื่อย่อหลักทรัพย์ ดังที่กล่าวไปแล้วในข้อ 4 โดยระบบจะส่ง Notifications ผ่านช่องทาง Mobile แบบ real-time และอีเมลแจ้งเตือน ณ สิ้นวันทำการ

## ตัวอย่าง Notifications



## ตัวอย่างอีเมล

**Subject:** Alert from Settrade Conditional Order System: [Order No. CO-1234567890-1]

Dear X, X, X,

Your Conditional Order [Order No. CO-1234567890-1] was **activated** as following details;

Enter ID	Account	Conditional Order No	Symbol	Entry Date	Entry Time	Cond. Type	Side	Price	Volume	Trigger Cond.	Trigger Price	Valid Till	Status
	hori	CO-1234567890-1	PTT	29/02/2016	18:40:14	Trailing Stop	Buy	1,000.00	2,000	Trailing Stop Buy	10.00%	29/02/2016	Activated

This automatic alert enhances security by notifying you every time your conditional order status has changed. If you did not sent the conditional order above, please contact your broker immediately.

Faithfully yours, Settrade.com Co.,Ltd.

This email is auto-generated. Please do not reply. If you have further enquiries, please contact your broker.

เรียน X X X

ขอเรียนให้ทราบว่า รายการซื้อขายแบบมีเงื่อนไข [Order No. CO-1234567890-1] ได้ถูก เปิดใช้งาน โดยมีรายละเอียดดังนี้

Enter ID	Account	Conditional Order No	Symbol	Entry Date	Entry Time	Cond. Type	Side	Price	Volume	Trigger Cond.	Trigger Price	Valid Till	Status
	hori	CO-1234567890-1	PTT	29/02/2016	18:40:14	Trailing Stop	Buy	1,000.00	2,000	Trailing Stop Buy	10.00%	29/02/2016	Activated

บริการอัตโนมัติเป็นการเพิ่มการป้องกันและแจ้งเตือนเกี่ยวกับการซื้อขายแบบมีเงื่อนไขที่มีการเปลี่ยนแปลงสถานะ หากท่านไม่ได้ทำการส่งคำสั่งซื้อขายแบบมีเงื่อนไขข้างต้น กรุณาติดต่อโบรกเกอร์ทันที

ขอแสดงความนับถือ บริษัท เซ็ตเทรด คอม จำกัด

อีเมลฉบับนี้เป็นข้อมูลจากระบบโดยอัตโนมัติ กรุณาอย่าตอบกลับ หากท่านมีข้อสงสัยหรือต้องการสอบถามรายละเอียดเพิ่มเติม กรุณาติดต่อโบรกเกอร์ทันที

## 6. การปิดระบบ Settrade Conditional Order กรณีฉุกเฉิน

กรณีฉุกเฉินหากพบปัญหาเกี่ยวกับระบบ Settrade Derivatives Conditional Order ทาง Settrade สามารถปิดการใช้งานฟังก์ชันนี้ได้ เป็นระดับรายโบรกเกอร์ หรือปิดทั้งระบบ โดยที่ไม่กระทบกับระบบการส่งคำสั่งซื้อขายหลัก Normal Order (ใช้เวลาไม่เกิน 5 นาที) โดยในระหว่างปิดระบบ ผู้ใช้งานจะไม่สามารถส่ง Conditional Order ใหม่ได้ และระบบจะไม่มี Activate Order ในช่วงที่ปิดระบบ โดยจะมีการแจ้งเตือนให้ผู้ใช้งานทราบผ่านทางอีเมลดังเช่นที่กล่าวไปแล้วในข้อ 5.

และหากมีความจำเป็น ก็สามารถ Cancel Conditional Order ทั้งหมดที่รอ trigger ในระบบได้เช่นกัน รวมทั้งระบบสามารถ Cancel Normal Order ที่มาจากการ Trigger ของ Conditional Order ได้ (เฉพาะที่กำลังรอ Match) โดยสามารถทำได้ภายใน 15 นาที หลังจากโบรกเกอร์ยืนยันให้ Settrade ทำการ Cancel Order ให้ (รายโบรก, ราย Account หรือราย Series)

=====END=====